

VÝROČNÍ ZPRÁVA | PLASTIKA, a. s.

09

PLASTIKA
flexibility first



OBSAH

ČÁST I. - PLASTIKA a.s.

1. PROFIL SPOLEČNOSTI
2. VÝSLEDKY ROKU 2009
3. INVESTICE A TECHNOLOGIE
4. ROZVOJ LIDSKÝCH ZDROJŮ
5. ŘÍZENÍ JAKOSTI
6. STRATEGIE PRO ROK 2010

ČÁST II. - FINANČNÍ PŘÍLOHA

Staneme se předním evropským dodavatelem komplexních plastových komponentů pro průmyslové výrobky. Naše jméno budou zákazníci spojovat s technologickými schopnostmi, spolehlivostí a flexibilitou. Tak budeme předcházet jejich potřeby a umožníme jim, aby byli úspěšnější.





ČÁST I. – PLASTIKA A.S.



1.1. HISTORIE

Plastika navazuje na někdejší výrobní družstvo Plastika v.d. založené v Kroměříži v r.1956. Družstvo bylo konvertováno na akciovou společnost Plastika a.s., kterou v r.2003 převzala společnost SPV int a.s.. Tato společnost následně převzala i název Plastika a.s. a obchodní značku. V r. 2006 odkoupila Plastika Group a.s. 100% akcií Plastika a.s. (bývalé SPV Int a.s.).

Činnost společnosti je koncentrována v areálu v průmyslové zóně v Kaplanově ul. v Kroměříži. Společnost si pronajímá sklad v blízkosti Kroměříže pro skladování forem a zásoby s nižší obrátkou.

Společnost byla vždy orientována na průmyslové zpracování plastů. Během 90. let se firma začala orientovat na významné zahraniční zákazníky a s touto změnou i na komplexnější plastové moduly a komponenty. Aktuálně výroba zahrnuje komplexní proces od návrhu forem až po finální povrchovou úpravu, montáž a logistické služby.

Základem výroby je 35 lisů pro tlakové vstřikování termoplastů o s uzavírací silou od 25 do 700 tun částečně vybavených roboty a manipulátory. Na tuto výrobu navazuje řada dalších operací a provozů, např. lakovna a další.

Hlavní milníky budování technických kompetencí:

- 1970 – spuštění tlakového vstřikování
- 1975 – otevření nástrojárny
- 1992 – certifikace ISO 9001
- 1998 – první automatická montáž PC klávesnic s laserovým popisem
- 2005 – otevření logistického centra
- 2007 – čistý provoz pro výrobu transparentních dílů
- 2008 – robotická lakovací linka
- 2009 – robotické čištění dílů zkapalněným CO₂

Dnes se Plastika profiluje jako spolehlivý a kompetentní dodavatel komplexních a přesných plastových modulů pro průmyslové zákazníky. Skladba kompetencí a technologií ji do jisté míry předurčuje pro dodávky specifických komponent a tím se zároveň profiluje proti konkurenci.



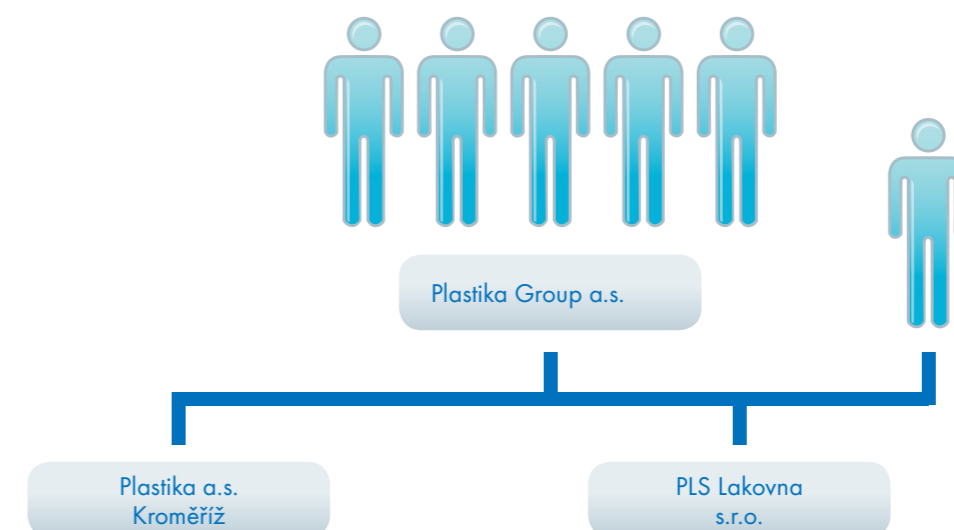
1.2. ZÁKLADNÍ FAKTA

Název společnosti:	PLASTIKA a.s.
Právní forma:	akciová společnost
Sídlo společnosti:	Kaplanova čp. 2830, č.o. 4, Kroměříž, 767 01
IČO:	263 03 043
Rozhodující předmět činnosti:	<ul style="list-style-type: none">✓ zprostředkování obchodu✓ zprostředkování služeb✓ výroba plastických výrobků a pryžových výrobků✓ nástrojařství
Základní kapitál:	48 039 300,00 Kč
PLASTIKA a.s. nemá organizační složku podnikající v zahraničí.	

1.3. VLASTNICKÁ STRUKTURA

100% akcionářem Plastika a.s. je Plastika Group a.s., kterou vlastní 7 fyzických osob. Žádná z těchto osob nevládní majoritní podíl. 5 z nich je zároveň členy představenstva Plastika a.s.

Platika Group a.s. dále vlastní 50% PLS Lakovna s.r.o., druhou polovinu vlastní akcionář Plastika Group Ing. Hájek. PLS Lakovna je plně integrována v organizační struktuře závodu.

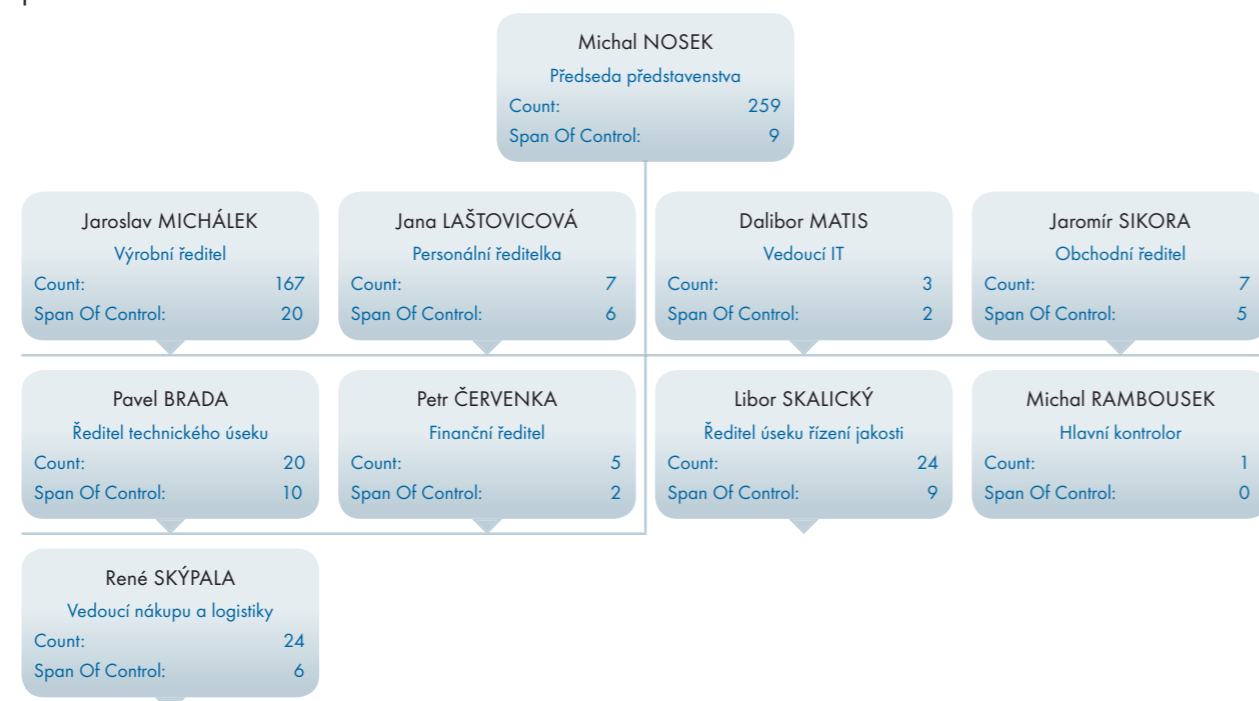


1.4. ORGANIZAČNÍ STRUKTURA

Organizační struktura společnosti prošla v roce 2009 mírnými zjednodušeními, zejm. sloučením všech výrobních provozů. Společnost projednala kontaktní matici s Fujitsu a realizovala oddělení obchodních a projektových agend nad klávesnicemi od logistických. Zároveň byla zrušena funkce manažera logistického centra, což odpovídá snižujícímu se podílu LC na tržbách. Tím také došlo ke sloučení všech logistických činností na jednom úseku.

Na úrovni jednotlivých středisek k dalším změnám struktury nedošlo.

Odchod Ing. Rytíře z pozice vedoucího nákupu využil Ing. Skýpala ke kariéernímu postupu a přerozdělením klíčových zákazníků mezi projektovými manažery tak společnost ušetřila jednu pozici v obchodním úseku. V druhém pololetí nastoupili nově na pozice Ing. Červenka a Ing. Skalický, oba ze srovnatelných předchozích pozic.



1.5. PŘEDSTAVENSTVO A DOZORČÍ RADA

Složení představenstva a dozorčí rady k 31. 12. 2009

Předseda:	Ing. Michal Nosek, MBA
Členové:	Ing. Jiří Gregor, CSc.
	Clive Bateson
	Ing. Stanislav Šrámek, MBA
	Ing. Stanislav Zbránek

Dozorčí rada

Předseda:	Růžena Daňková
Členové:	Petra Quirsfeldová
	Mgr. Ladislav Lošonský



Ing. Michal Nosek, MBA
předseda představenstva



Ing. Jiří Gregor, CSc.
člen představenstva



Clive Bateson
člen představenstva



Ing. Stanislav Šrámek, MBA
člen představenstva



Ing. Stanislav Zbránek
člen představenstva

◀ PLASTIKA a.s. Kroměříž se specializuje na moderní postupy výroby plastových produktů s vysokým stupněm předvýrobních služeb a finalizace. Společnost chce být plně adaptována na globální prostředí. Zodpovědně podnikáme a za přední hodnoty pro zákazníka považujeme spolehlivost, flexibilitu a rychlost. Společnost staví na inovativním a motivovaném týmu. Společnost je sociálně zodpovědná.

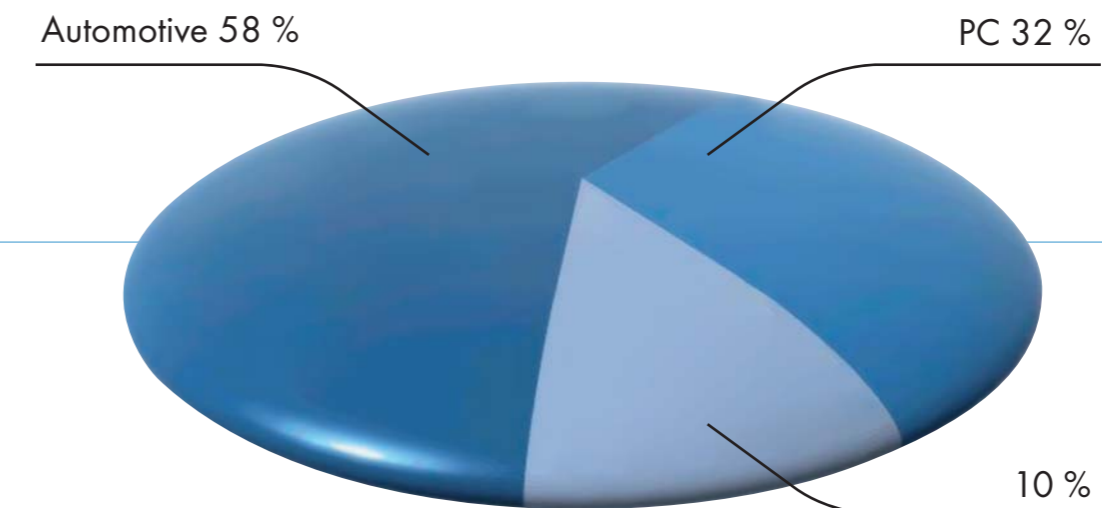
2. VÝSLEDKY ROKU 2009

- ✓ Plastika a.s. v r. 2009 zvýšila ziskovost výrobního portfolia a snížila režijní náklady.
- ✓ I přes 20% propad tržeb proti minulému roku společnost dosáhla zisku.
- ✓ Celkové tržby za prodej vlastních výrobků a služeb dosáhly 476 Mil. Kč.
- ✓ Hospodářský výsledek je 2 Mil. Kč, tj. nárůst o 40 Mil. Kč proti r. 2008.
- ✓ Ztráta roku 2008, pokles tržeb v r. 2009 a splacení dlouhodobých úvěrů vedly na začátku roku k nedostatku likvidity.
- ✓ Společnost následně uvolnila zdroje vázané v materiálu a pohledávkách a postupně dosáhla snížení celkových závazků o 50 %.
- ✓ Společnost provedla změny ve vedení na pozicích finančního ředitele, ředitele jakosti a ředitele logistiky a nákupu a některých středních manažerských pozicích.
- ✓ Společnost doplnila technologie významné pro posílení konkurenční výhody a potvrdila tak strategické postavení u klíčových zákazníků a schopnost získávat nové zakázky.

Hospodářské výsledky r. 2009 byly ovlivněny několika hlavními faktory:

- ✓ snížením objemu výroby vlivem globálního ekonomického zpomalení
- ✓ následnou vysokou fluktuací tržeb a odvolávek zákazníků
- ✓ omezením provozního financování společnosti
- ✓ pokračujícím náběhem nových výrob s dopadem do investic a plánu výroby
- ✓ výraznou fluktuací kurzu koruny v prvním čtvrtletí

Rozložení výrobního portfolia

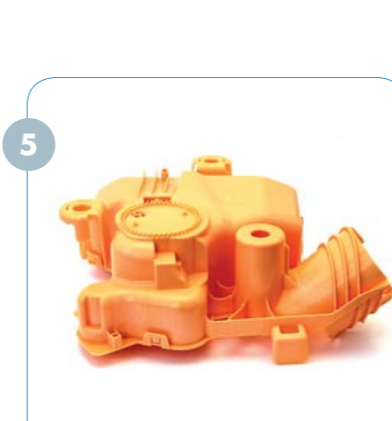
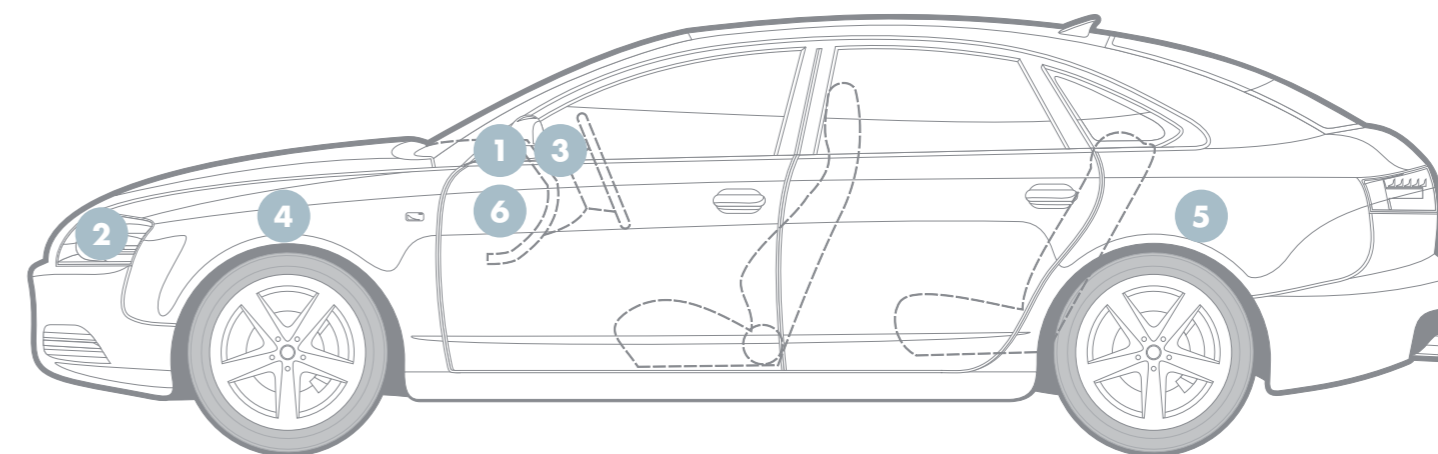
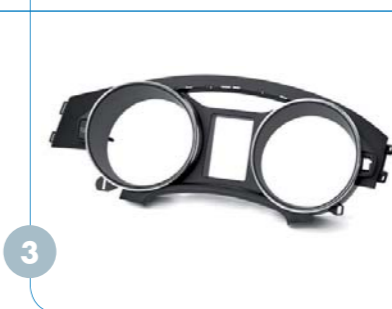


Automobilový průmysl

I přes dopady tzv. šrotovného bylo zpomalení prodeje znát zejm. v automobilním segmentu třídy E (*), zatímco u produktů pro vozy vyšší a střední třídy došlo k mírnému nárůstu.

TRŽBY V HLAVNÍCH SEGMENTECH (V TIS. KČ)	2008	2009
Automobilový průmysl - výrobky	188 381	196 627
Automobilový průmysl E - výrobky	102 906	79 965
Elektro průmysl - výrobky	49 490	42 973
IT průmysl (klávesnice apod.) - výrobky	86 855	68 158
IT průmysl (klávesnice apod.) - zboží	156 479	83 373
Ostatní - výrobky	14 999	5 556
CELKEM PLASTIKA a.s.	599 110	476 652

* Vozy menší velikosti typicky spadající do programů šrotovného



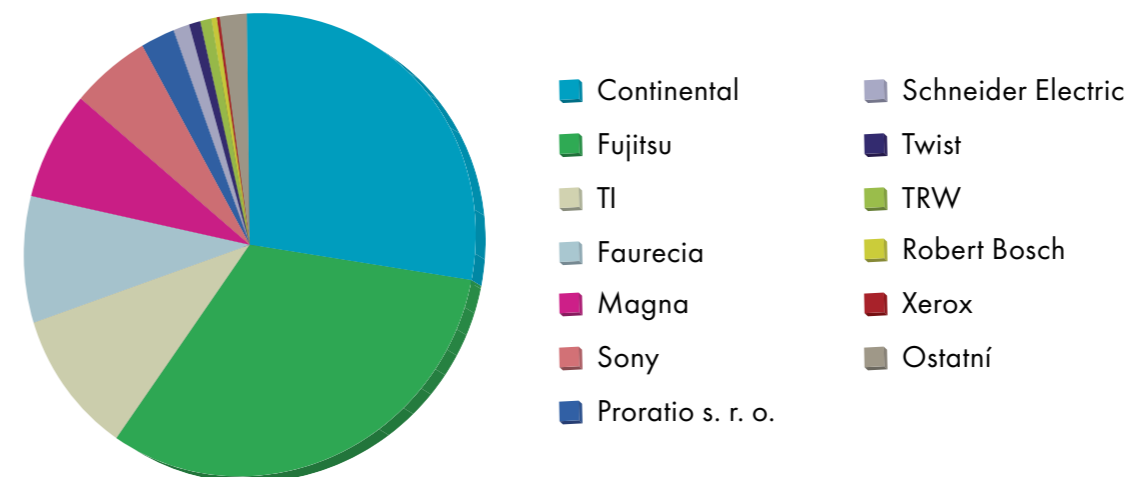
PC klávesnice


Druhá hlavní skupina výrobků, klávesnice pro stolní PC, byla postižena výrazněji než automobilní komponenty. Pokles byl silnější u dovážených klávesnic, kde ale Plastika realizuje nižší marže, takže reálný dopad do ziskovosti neodpovídá dopadu do tržeb.

Změna tržeb v hlavních segmentech mezi 2008 a 2009	absolutní nárůst / pokles tržeb [CZK]	podíl segmentu na absolut nárůstu/ poklesu tržeb %
Automobilový průmysl - výrobky	8 245 142	-7,0%
Automobilový průmysl E - výrobky	-22 940 268	19,4%
Elektro průmysl - výrobky	-6 517 529	5,5%
IT průmysl (klávesnice apod.) - výrobky	-18 697 541	15,8%
IT průmysl (klávesnice apod.) - zboží	-73 106 234	61,8%
Ostatní - výrobky	-5 556 000	4,6%

Klíčoví zákazníci

Z pohledu na rozložení tržeb mezi jednotlivými zákazníky je zřejmá ustupující váha výroby klávesnic pro Fujitsu a posílení velkých zákazníků z automobilního sektoru. Tomu dominuje Continental Automotive a Faurecia, která je na podobné pozici jako např. TI Automotive a Magna, přičemž pro r. 2010 a 2011 má vysoký potenciál růstu. Růst obrátu očekáváme rovněž u společností TRW a Robert Bosch.





Automobilní výroba rovněž vykazuje vysoké marže na úrovni PKR1 a „táhne“ za sebou vyšší režijní náklady, ať už ve fázi přípravy výroby nebo ve výrobních fázích, zejm. související s vysokými nároky na udržení kvality. Procentní příspěvek u Fujitsu je snížen Logistickým centrem, kde v podstatě nejde o výrobu srovnatelnou s ostatními segmenty nýbrž o 'logistický handling' s přidanou hodnotou ve formě laserového potisku.

Vysoký podíl Continental na celkovém PKR1 generovaném společností odpovídá komplexitě produktů pro tohoto zákazníka, který dnes skutečně využívá plnou škálu technologií a kompetencí Plasty.

Pokračující obměna produktového portfolia vedla k nárůstu marží – resp. vytvářela pro ně předpoklad na úrovni kalkulačních příspěvků na krytí režii, zejm. vlivem automobilních výrob, které nárůstem kalkulačních marží kompenzovaly propady ostatních segmentů. Celkový příspěvek na krytí režii tak vzrostl i přes 20% pokles výroby!

V průběhu roku ovšem činnost společnosti ovlivňovaly i ostatní výše zmíněné faktory, zejm. nedostatek provozního financování v kombinaci s vysokou fluktuací zákaznických odvolávek a měsíčních objemů výroby.


Kriticky nízké úrovně výrobních tržeb byly v prvním čtvrtletí zčásti kompenzovány prodejem forem a oslabením koruny, následoval nárůst tržeb až na 48 Mil v červnu, který reagoval na vyprodání skla-

dů finálních výrobců po rozběhu šrotovného a na deficity plánování minulých měsíců. Propad v červenci není netypický (dovolené) a je kompenzován předzásobením v červnu. Úroveň prodeje v období srpen-prosinec ničím nepřekvapila, včetně sezónního vrcholu v listopadu, společnost ovšem v prosinci reagovala na nejistotu v očekávkách na leden a únor a omezila i sezónní doplnění vlastních skladů, čímž mírně zhoršila možný výsledek prosince. Dalším důvodem pro omezení výrob na sklad byla kapacita lakovny, kde probíhá intenzivní testování pro nové výroby.

Vedení podniku v roce 2009 implementovalo řadu změn ve finančním řízení (včetně obměny na postu finančního ředitele) a řízení nákupu. Od února společnost začala využívat dostupnou akreditivní linku pro domácí nákupy, zejm. forem. Od dubna 2009 dále společnost využila služeb poradenské společnosti PriceWaterhouseCoopers právě v oblasti řízení pohledávek a závazků a řízení a forecastování krátkodobého cash-flow. Po obnově měsíčních objemů výroby pod 40 Mil Kč pak společnost za asistence poradců realizovala řadu kroků vedoucích ke zlepšení ageingu pohledávek a závazků.

PKR1 a = Cena za výrobek - variabilní náklady, kde variabilní náklady zahrnují přímé materiálové náklady při kalkulační výrobní dávce, úkolovou mzdu a související dodávkové složky mezd operátorů a ostatní přímé náklady - např. vstupy komponent nebo operace v kooperaci (lakování apod.).

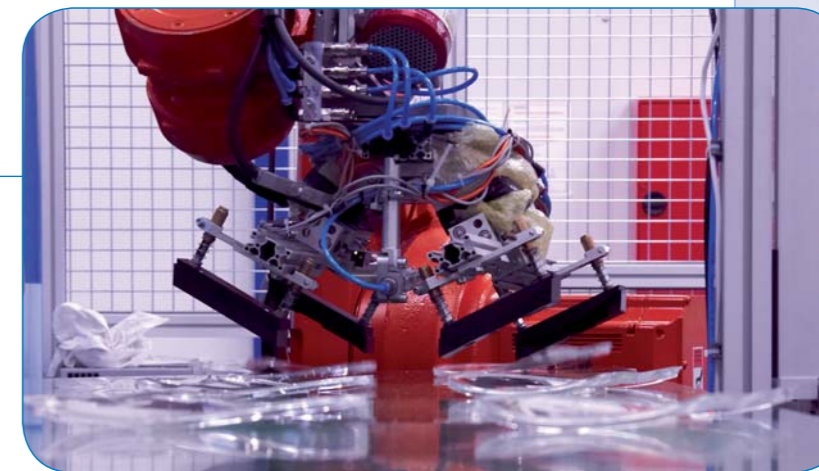
3. INVESTICE A TECHNOLOGIE



Společnost dosáhla na jaře absolutní kapacitní strop v čistém provozu, kde byla všechna výroba koncentrována na jediném lisu bez možnosti náhrady. Po navýšení objemů projektu Golf+ byl v průběhu roku instalován druhý lis tonáže 500t, který je vybaven 6-osým robotem pro ořez vtoků.

Od začátku roku probíhala intenzivní jednání se společností Robert Bosch o doplnění technologií a měrných procesů v lakovně, vyžadovaných normami Daimler Benz. V průběhu října pak v PLS Lakovna s.r.o. instalována hermetická kabina s 6-osým robotem a ofukováním zkapalněným CO₂. Plastika je v současnosti pravděpodobně jediným dodavatelem lakování s touto technologií v regionu východní Evropy.

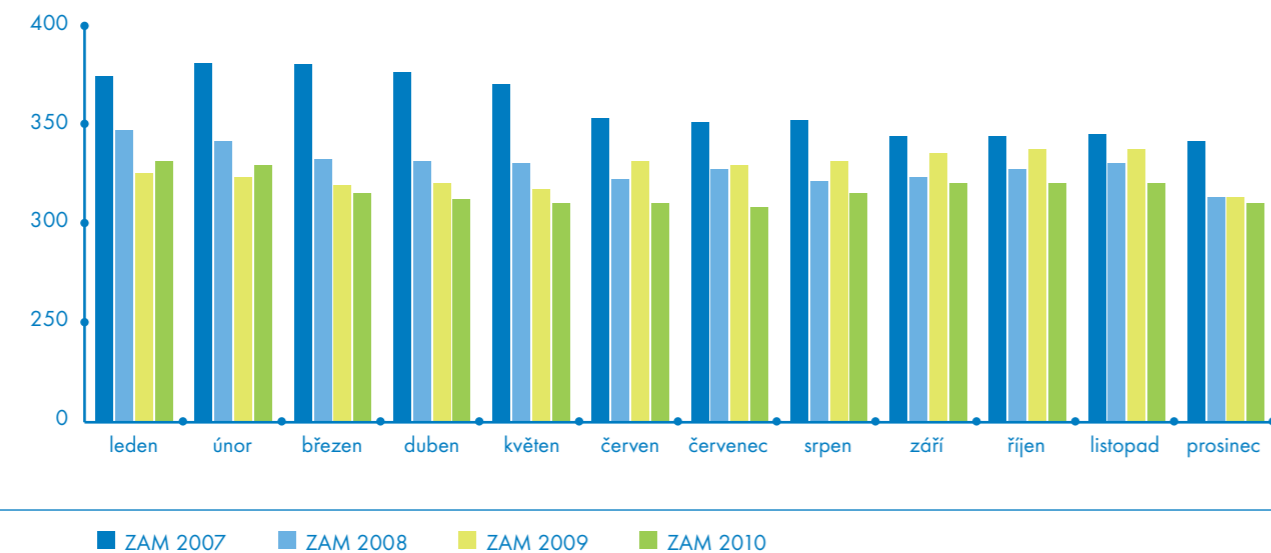
Ostatní technický vývoj se soustředil na zlepšení montážních technologií a přípravků s cílem snížit chybovost a v neposlední řadě také na implementaci nových modulů existujícího programového vybavení (řízené dokumenty, interní protokoly o nejakosti, projektové řízení, reportingové nástroje).



4. ROZVOJ LIDSKÝCH ZDROJŮ

Plastika a.s. byla od svého vzniku (jako Plastika v.d.) zaměřena na zaměstnávání zdravotně postižených osob. Při transformaci na a.s. a odkupu akcií se noví vlastníci zavázali tuto strategii zachovat. Firma tím získává významné dotace a úlevy na dani z příjmů právnických osob. Zároveň lze konstatovat vyšší míru loyality zaměstnanců. Nevýhodou pak je vyšší než průměrná dlouhodobá nemocnost a potřeba jistého know-how v navazující administrativě při najímání operátorů.

V roce 2010 by se společnost měla zaměřit na získávání dotací z programů podpory vzdělávání souvisejících s reakcí státu na poklesy odbytu. Tyto dotace na mzdové a externí náklady na vzdělávání v obdobích sníženého odbytu by společnost mohla využít k odborným školením na všech úrovních organizace, tj. od školení operátorů po jazykové kurzy a odborné vzdělávání manažerů.



■ ZAM 2007 ■ ZAM 2008 ■ ZAM 2009 ■ ZAM 2010

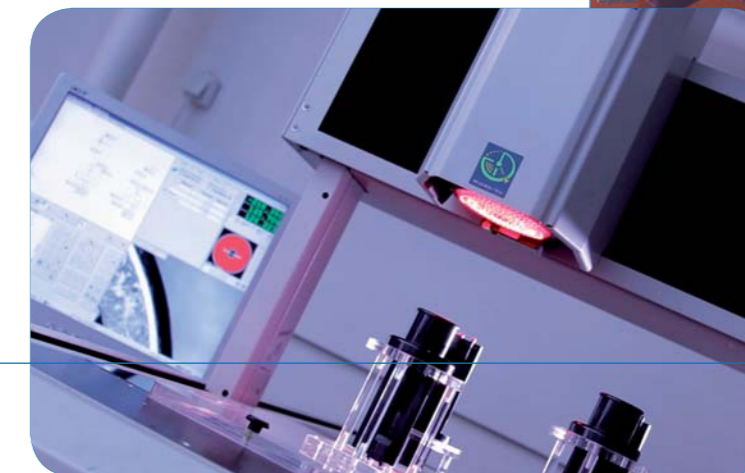
5. ŘÍZENÍ JAKOSTI

Průběh roku 2009 a s ním spojené nové projekty zejména pro zákazníky v automobilovém průmyslu přinesly zvýšené nároky na řízení jakosti, ale především na řízení procesů obecně.

Nové zakázky v oblasti lakování generovaly potřebu v oblasti testování lakovaných dílů. Vedení společnosti v průběhu roku 2009 mj. schválilo investice do nové laboratoře lakovny, čímž byly výrazně posíleny kompetence v segmentu interiérových dílů osobních automobilů a částečně nahrazeno externí testování kvality lakovaných dílů.

Plastika v průběhu roku zvrátila nepříznivý trend předešlého roku a stabilizovala úroveň interní zmetkovitosti blízko cílových hodnot pro rok 2009. Rovněž procesy zahrnuté do systému jakosti se stabilizovaly a standardně vykazují způsobilost mezi 80 až 85 % v hodnocení klíčových zákazníků.

V červenci 2009 společnost úspěšně prošla recertifikačním auditem dle normy ČSN EN ISO 14001:2005 a byl jí udělen certifikát na další tříleté období. Auditor konstatoval neustálé zlepšování v oblasti podílu recyklovaných odpadních plastů oproti zneškodňovaným a tím omezení dopadů do životního prostředí. V rámci systému environmentálního managementu společnost za rok 2009 splnila všechny nastavené cíle.





6. STRATEGIE PRO 2010

V roce 2010 bude společnost pokračovat v obměně produktového portfolia s cílem vytižit nové technologie komplexními výrobami s vysokou přidanou hodnotou a diversifikovat svoji zákaznickou bázi.

Klíčovými hodnotami pro zákazníka i nadále zůstávají :

- ✓ flexibilita,
- ✓ vysoká technická kompetence,
- ✓ schopnost rychlé adaptace nových technologií.

Tyto zdroje konkurenční hodnoty Plastika opět prokázala zejména při akvizici zakázek pro Robert Bosch a TRW, nejvýznamnější nové zákazníky. Společnost prohlubuje své kompetence v oblasti lakování. Zároveň se zaměřuje na zkvalitnění plánování a řízení výroby a interní logistiky a v souvislosti s novými komplexními zakázkami i na rozvoj systému řízení dodavatelů.

Strategické postavení ve vybraných segmentech je příležitostí pro spojení s vhodným strategickým partnerem. Cílem takového spojení může být rozšíření zakázek a technologií, ale zejm. schopnost obsloužit zákazníky nad globálními platformami.*

* Již dnes klíčoví zákazníci Plastiky integrují její komponenty do platform distribovaných v Asii a regionu NAFTA.



ČÁST II. - FINANČNÍ PŘÍLOHA

Obchodní firma, u níž bylo provedeno ověření účetní závěrky:	PLASTIKA a.s.
Sídlo:	Kaplanova č.p. 2830, č.o. 4, Kroměříž
Identifikační číslo:	263 03 043
Právní forma:	akciová společnost
Předmět činnosti:	zprostředkování obchodu, velkoobchod, zprostředkování služeb, činnost podnikatelských, finančních, organizačních a ekonomických poradců
Zpráva auditora je určena:	Akcionářům společnosti
Ověřované období:	1. leden 2009 až 31. prosinec 2009
Ověření provedli:	
Auditorská firma:	BDO Prima Audit s. r. o., auditorské oprávnění č. 018 Olbrachtova 1980/5 Praha 4
Auditoři:	Ing. Michal Gabriel, auditorské oprávnění č. 1154 Ing. Vlastimil Hokr, CSc., auditorské oprávnění č. 0071
Asistenti auditora:	Ing. Robert Elgner Ing. Erika Václavíková Ing. Alice Ucová
Rozdělovník:	Výtisk č. 1-4: PLASTIKA a.s. Výtisk č. 5: BDO Prima Audit s. r. o.

PLAS
FLEXI
BILITY
FIRST

ZPRÁVA NEZÁVISLÉHO AUDITORA

Společníkům Plastika a. s.

Na základě provedeného auditu jsme dne 2. 3. 2010 vydali k účetní závěrce, která je součástí této výroční zprávy, zprávu následujícího znění:

„Ověřili jsme příloženou účetní závěrku společnosti Plastika a. s., tj. rozvahu k 31. 12. 2009, výkaz zisku a ztráty a přehled o peněžních tocích za období od 1. 1. 2009 do 31. 12. 2009 a přílohu této účetní závěrky, včetně popisů použitých významných účetních metod.

Odpovědnost statutárních orgánů účetní jednotky za účetní závěrku


Za sestavení a věrné zobrazení účetní závěrky v souladu s českými účetními předpisy odpovídá statutární orgán společnosti Plastika a. s. Součástí této odpovědnosti je navrhnout, zavést a zajistit vnitřní kontroly nad sestavováním a věrným zobrazením účetní závěrky tak, aby neobsahovala významné nesprávnosti způsobené podvodem nebo chybou, zvolit a uplatňovat vhodné účetní metody a prová-
dět v dané situaci přiměřené účetní odhady.

Odpovědnost auditora

Naší úlohou je vydat na základě provedeného auditu výrok k této účetní závěrce. Audit jsme provedli v souladu se zákonem o auditorech a Mezinárodními auditorskými standardy a souvisejícími aplikačními doložkami Komory auditorů České republiky.

V souladu s těmito předpisy jsme povinni dodržovat etické normy a naplánovat a provést audit tak, abychom získali přiměřenou jistotu, že účetní závěrka neobsahuje významné nesprávnosti.





Audit zahrnuje provedení auditorských postupů, jejichž cílem je získat důkazní informace o částkách a skutečnostech uvedených v účetní závěrce. Výběr auditorských postupů závisí na úsudku auditora, včetně posouzení rizik, že účetní závěrka obsahuje významné nesprávnosti způsobené podvodem nebo chybou. Při posuzování těchto rizik auditor přihlídně k vnitřním kontrolám, které jsou relevantní pro sestavení a věrné zobrazení účetní závěrky. Cílem posouzení vnitřních kontrol, je navrhnout vhodné auditorské postupy, nikoli vyjádřit se k účinnosti vnitřních kontrol. Audit též zahrnuje posouzení vhodnosti použitých účetních metod, přiměřenosti účetních odhadů, provedených vedením i posouzení celkové prezentace účetní závěrky.

Domníváme se, že získané důkazní informace tvoří dostatečný a vhodný základ pro vyjádření našeho výroku.

Výrok auditora

Podle našeho názoru účetní závěrka podává věrný a poctivý obraz aktiv a pasiv společnosti Plastika a. s. k 31. 12. 2009 a nákladů, výnosů a výsledků jejího hospodaření a peněžních toků za období od 1. 1. 2009 do 31. 12. 2009, v souladu s českými účetními předpisy.“

Prověřili jsme též věcnou správnost údajů uvedených ve zprávě o vztazích mezi propojenými osobami společnosti Plastika a. s. k 31. 12. 2009. Za sestavení této zprávy o vztazích je zodpovědný statutární orgán společnosti Plastika a. s. Naším úkolem je vydat na základě provedené prověrky stanovisko k této zprávě o vztazích.

Prověrku jsme provedli v souladu s Mezinárodními auditorскими standardy, vztahujícími se k prověření a souvisejícími aplikačními doložkami Komory auditorů České republiky. Tyto standardy vyžadují, abychom plánovali a provedli prověrku s cílem získat střední míru jistoty, že zpráva o vztazích neobsahuje významné nesprávnosti. Prověrka je omezena především na dotazování pracovníků společnosti a na analytické postupy a výběrovým způsobem provedené prověření věcné správnosti údajů. Proto prověrka poskytuje nižší stupeň jistoty než audit. Audit zprávy o vztazích jsme neprováděli, a proto nevyjadřujeme výrok auditora.

Na základě naší prověrky jsme nezjistili žádné významné věcné nesprávnosti údajů, uvedených ve zprávě o vztazích mezi propojenými osobami společnosti Plastika a. s. k 31. 12. 2009

Ověřili jsme též soulad výroční zprávy s výše uvedenou účetní závěrkou. Za správnost výroční zprávy je zodpovědný statutární orgán společnosti. Naším úkolem je vydat na základě provedeného ověření stanovisko o souladu výroční zprávy s účetní závěrkou.

Ověření jsme provedli v souladu s Mezinárodními auditorскими standardy a souvisejícími aplikačními doložkami Komory auditorů České republiky. Tyto standardy vyžadují, aby auditor naplánoval ověření tak, aby získal přiměřenou jistotu, že informace obsažené ve výroční zprávě, které popisují skutečnosti, jež jsou též předmětem zobrazení v účetní závěrce, jsou ve všech významných ohledech v souladu s příslušnou účetní závěrkou. Jsme přesvědčeni, že provedené ověření poskytuje přiměřený podklad pro vyjádření výroků auditora.

Podle našeho názoru účetní závěrka podává věrný a poctivý obraz aktiv a pasiv společnosti PLASTIKA a.s. k 31. 12. 2009 a nákladů, výnosů a výsledku jejího hospodaření a peněžních toků za období od 1. 1. 2009 do 31. 12. 2009, v souladu s českými účetními předpisy.

V Praze dne 2. března 2010

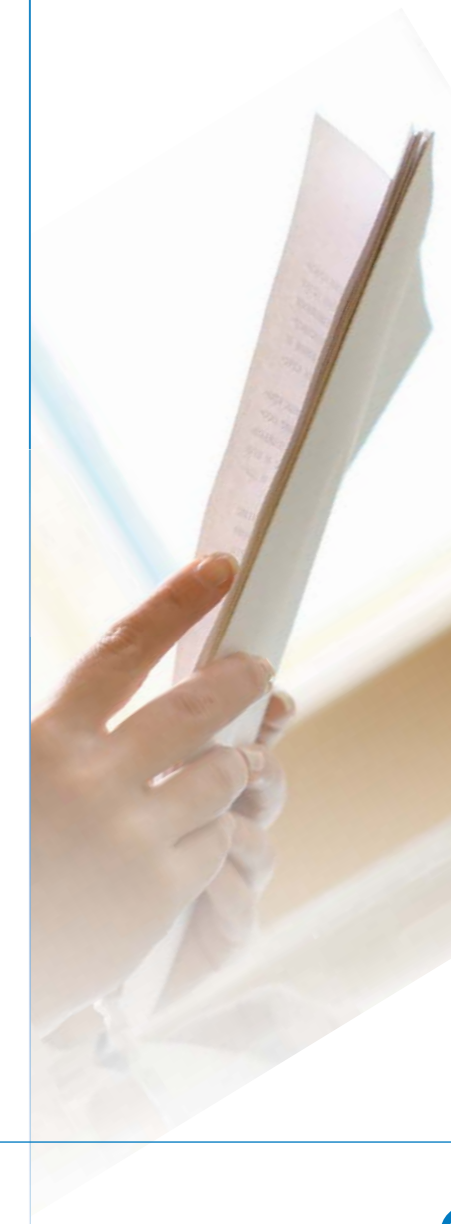
BDO Prima Audit s. r. o., auditorské oprávnění č. 018
zastoupená partnery:



Ing. Michal Gabriel
auditorské oprávnění č. 1154



Ing. Vlastimil Hokr, CSc.
auditorské oprávnění č. 0071



ROZVAHA V PLNÉM ROZSAHU

K 31. 12. 2009 (v celých tisících Kč)

označ.	AKTIVA	Běžné účetní období		Min. účetní období	
		Brutto	Korekce	Netto	Netto
	AKTIVA CELKEM	398 067	-166 691	231 376	272 316
B.	Dlouhodobý majetek	206 755	-149 542	57 213	59 454
B.I.	Dlouhodobý nehmotný majetek	11 099	-7 440	3 659	4 891
	3. Software	11 099	-7 440	3 659	4 891
B.II.	Dlouhodobý hmotný majetek	192 901	-142 102	50 799	54 563
	1. Pozemky	272	0	272	272
	2. Stavby	1 705	-778	927	855
	3. Samostatné movité věci a soubory movitých věcí	184 340	-141 324	43 016	51 756
	7. Nedokončený dlouhodobý hmotný majetek	1 639	0	1 639	1 187
	8. Poskytnuté zálohy na dlouhodobý hmotný majetek	4 945	0	4 945	493
B.III.	Dlouhodobý finanční majetek	2 755	0	2 755	0
	5. Jiný dlouhodobý finanční majetek	2 755	0	2 755	0
C.	Oběžná aktiva	188 333	-17 149	171 184	208 719
C.I.	Zásoby	83 627	-896	82 731	106 069
	1. Materiál	53 430	-896	52 534	73 107
	2. Nedokončená výroba a polotovary	4 794	0	4 794	5 193

označ.	AKTIVA	Běžné účetní období		Min. účetní období	
		Brutto	Korekce	Netto	Netto
	3. Výrobky	12 919	0	12 919	13 646
	5. Zboží	12 484	0	12 484	14 123
C.II.	Dlouhodobé pohledávky	10 578	0	10 578	8 019
	1. Pohledávky z obchodních vztahů	2 559	0	2 559	0
	2. Pohledávky ovládací a řídicí osoba	8 019	0	8 019	8 019
C.III.	Krátkodobé pohledávky	90 762	-16 253	74 509	89 542
	1. Pohledávky z obchodních vztahů	76 700	-16 253	60 447	78 208
	2. Pohledávky ovládací a řídicí osoba	2 363	0	2 363	80
	6. Stát daňové pohledávky	3 564	0	3 564	2 844
	7. Krátkodobé poskytnuté zálohy	7 029	0	7 029	7 013
	8. Dohadné účty aktivní	1 088	0	1 088	0
	9. Jiné pohledávky	18	0	18	1 397
C.IV.	Krátkodobý finanční majetek	3 366	0	3 366	5 089
	1. Peníze	238	0	238	193
	2. Účty v bankách	3 128	0	3 128	4 896
D.I.	Časové rozlišení	2 979	0	2 979	4 143
	1. Náklady příštích období	2 905	0	2 905	2 852
	3. Příjmy příštích období	74	0	74	1 291

ROZVAHA V PLNÉM ROZSAHU

K 31. 12. 2009 (v celých tisících Kč)

označ.	PASIVA	Běžné účetní období	Min. účetní období
	PASIVA CELKEM	231 376	272 316
A.	Vlastní kapitál	65 543	63 557
A.I.	Základní kapitál	48 039	48 039
	1. Základní kapitál	48 039	48 039
A.II.	Kapitálové fondy	23 422	23 422
	1. Emisní ážio	4 025	4 025
	2. Ostatní kapitálové fondy	19 397	19 397
A.III.	Rezervní fondy, nedělitelný fond a ostatní fondy ze zisku	4 631	4 631
	1. Zákonný rezervní fond/Nedělitelný fond	4 631	4 631
A.IV.	Výsledek hospodaření minulých let	-12 535	26 342
	1. Nerozdělený zisk minulých let	26 342	26 342
	2. Neuhrazená ztráta minulých let	38 877	0
A.V.	Výsledek hospodaření běžného účetního období (+/)	1 986	-38 877
B.	Cizí zdroje	165 070	208 298
B.II.	Dlouhodobé závazky	2 513	2 390
	10. Odložený daňový závazek	2 513	2 390

označ.	PASIVA	Běžné účetní období	Min. účetní období
B.III.	Krátkodobé závazky	88 776	142 128
	1. Závazky z obchodních vztahů	64 097	115 077
	2. Závazky ovládající a řídicí osoba	0	147
	4. Závazky ke společníkům, členům družstva a k účastníkům sdružení	1 967	3 499
	5. Závazky k zaměstnancům	5 250	6 050
	6. Závazky ze sociálního zabezpečení a zdravotního pojištění	2 542	2 409
	7. Stát daňové závazky a dotace	512	2 076
	8. Krátkodobé přijaté zálohy	14 276	3 274
	10. Dohadné účty pasivní	7	4 735
	11. Jiné závazky	125	4 861
B.IV.	Bankovní úvěry a výpomoci	73 781	63 780
	1. Bankovní úvěry dlouhodobé	0	410
	2. Krátkodobé bankovní úvěry	57 625	63 370
	3. Krátkodobé finanční výpomoci	16 156	0
C.I.	Časové rozlišení	763	461
	1. Výdaje příštích období	763	461

VÝKAZ ZISKU A ZTRÁTY V PLNÉM ROZSAHU

Účetní období: 1.1.2009 až 31.12.2009

označ.	TEXT	Skutečnost v účetním období	
		sledovaném	minulém
I.	Tržby za prodej zboží	36 319	60 450
A.	Náklady vynaložené na prodané zboží	29 888	52 410
+	Obchodní marže	6 431	8 040
II.	Výkony	475 750	603 012
1.	Tržby za prodej vlastních výrobků a služeb	476 652	599 110
2.	Změna stavu zásob vlastní činnosti	-1 134	3 366
3.	Aktivace	232	536
B.	Výkonová spotřeba	370 818	502 239
1.	Spotřeba materiálu a energie	298 204	442 020
2.	Služby	72 614	60 219
+	Přidaná hodnota	111 363	108 813
C.	Osobní náklady	102 826	117 820
1.	Mzdové náklady	71 877	80 596
2.	Odměny členům orgánů společnosti a družstva	4 475	4 512
3.	Náklady na sociální zabezpečení a zdravotní pojištění	24 617	29 529
4.	Sociální náklady	1 857	3 183
D.	Daně a poplatky	121	2 433
E.	Odpisy dlouhodobého nehmotného a hmotného majetku	11 054	12 900

III.	Tržby z prodeje dlouhodobého majetku a materiálu	9 464	81 143
1.	Tržby z prodeje dlouhodobého majetku	15	71 047
2.	Tržby z prodeje materiálu	9 449	10 096
F.	Zůstatková cena prodaného dlouhodobého majetku a materiálu	9 254	87 031
1.	Zůstatková cena prodaného dlouhodobého majetku	0	78 184
2.	Prodaný materiál	9 254	8 847
G.	Změna stavu rezerv a opravných položek v provozní oblasti a komplexních nákladů příštích období	-9	15 878
IV.	Ostatní provozní výnosy	24 319	28 147
H.	Ostatní provozní náklady	15 134	15 628
V.	Převod provozních výnosů	14 768	0
I.	Převod provozních nákladů	14 768	0
*	Provozní výsledek hospodaření	6 766	-33 587
IX.	Výnosy z přecenění cenných papírů a derivátů	0	804
L.	Náklady z přecenění cenných papírů a derivátů	0	4 294
X.	Výnosové úroky	399	25
N.	Nákladové úroky	2 556	7 264
XI.	Ostatní finanční výnosy	17 765	45 308
O.	Ostatní finanční náklady	21 404	38 775
*	Finanční výsledek hospodaření	-5 796	-4 196
Q.	Daň z příjmů za běžnou činnost	-1 016	1 094
1.	splatná	-1 139	1 307
2.	odložená	123	-213
**	Výsledek hospodaření za běžnou činnost	1 986	-38 877
***	Výsledek hospodaření za účetní období (+/)	1 986	-38 877
****	Výsledek hospodaření před zdaněním	970	-37 783

PŘEHLED O PENĚŽNÍCH TOCÍCH

Za účetní období 1.1.2009 až 31.12.2009 (v celých tisících Kč)

P	Stav peněžních prostředků a ekvivalentů na začátku období	5 089
PENĚŽNÍ TOKY Z HLAVNÍ VÝDĚLEČNÉ ČINNOSTI (PROVOZNÍ ČINNOSTI)		
Z	Účetní zisk nebo ztráta z běžné činnosti před zdaněním	970
A.1	Úpravy o nepeněžní operace	13 187
A.1.1	Odpisy stálých aktiv a umořování opravné položky k nabytému majetku	11 054
A.1.2	Změna stavu opravných položek, rezerv	-9
A.1.3	Zisk/ztráta z prodeje stálých aktiv	-15
A.1.4	Výnosy z dividend a podílů na zisku	0
A.1.5	Vyúčtované nákladové a výnosové úroky s výjimkou kapitaliz.úroků	2 157
A.1.6	Úpravy o ostatní nepeněžní operace	0
A *	Čistý peněžní tok z provozní činnosti před zdaněním	14 157
A.2	Změny stavu nepeněžních složek pracovního kapitálu	-14 990
A.2.1	Změna stavu pohledávek z prov.činn., aktivních účtů ČR a dohad.úctů aktivních	13 861
A.2.2	Změna stavu závazků z prov.činn., pasivních účtů ČR a dohad.úctů pasivních	-51 852
A.2.3	Změna stavu zásob	23 001
A.2.4	Změna stavu krátkodobého finančního majetku nespádajícího do pen.prostředků	0
A **	Čistý peněžní tok z provozní činnosti	-833
A.3	Vyplacené úroky s výjimkou kapitalizovaných úroků	-2 556

A.4	Přijaté úroky	399
A.5	Zaplacená daň z příjmů za běžnou činnost a doměrky daně za minulá období	-59
A.6	Příjmy a výdaje z mimořádného výsl.hospodaření včetně uhrazené splatné daně	0
A.7.	Přijaté dividendy a podíly na zisku	0
A ***	Čistý peněžní tok z provozní činnosti	-3 049

PENĚŽNÍ TOKY Z INVESTIČNÍ ČINNOSTI

B.1	Výdaje spojené s nabytím stálých aktiv	-8 813
B.2	Příjmy z prodeje stálých aktiv	15
B.3	Půjčky a úvěry spřízněným osobám	0
B.4	Změna stavu investičních závazků	0
B.5	Změna stavu pohledávek z prodeje investičního majetku	0
B ***	Čistý peněžní tok z investiční činnosti	-8 798

PENĚŽNÍ TOKY Z FINANČNÍ ČINNOSTI

C.1	Dopady změn dlouhodobých popř. krátkodobých závazků ve finanč. činnosti	10 124
C.2	Dopady změn vlastního kapitálu na peněžní prostředky a peněžní ekvivalenty	0
C.2.1	Zvýšení peněžních prostředků z titulu zvýšení ZK, em.ážia včetně záloh	0
C.2.2	Vyplacení podílů na vlastním kapitálu společníkům	0
C.2.3	Další vklady peněžních prostředků společníků a akcionářů	0
C.2.4	Úhrada ztráty společníky	0
C.2.5	Přímé platby na vrub fondů	0

C.2.6	Vyplacené dividendy a podíly na zisku včetně srážkové daně	0
C ***	Čistý peněžní tok vztahující se k finanční činnosti	10 124
F	Čisté zvýšení/snížení peněžních prostředků	-1 723
R	Stav peněžních prostředků a ekvivalentů na konci období	3 366